

# НОВОЧЕРКАССК



**Новочеркасское местное отделение КПРФ**

ул. Московская, 20, к. 5, тел.: 8-951-827-33-735,  
e-mail: [zeon1970@mail.ru](mailto:zeon1970@mail.ru), <http://konardei.ru>.

График работы: четверг – с 10 до 18.



**НА ВЫБОРАХ ДЕПУТАТОВ  
И ГУБЕРНАТОРА  
В НОВОЧЕРКАССКЕ  
АВГУСТ-СЕНТЯБРЬ 2020**



Пикеты в поддержку Е.И. Бессонова и кандидатов КПРФ на выборах в Городскую Думу города Новочеркаска



Итоги выборов в Новочеркасске – одни из лучших в регионе!



## **ВЫБОРЫ СОСТОЯЛИСЬ. АНАЛИЗИРУЕМ ИТОГИ**

**В августе-сентябре 2020 года Новочеркасский городской комитет КПРФ работал над решением следующих задач:**

1. Ведение агитации за кандидатов в депутаты Городской Думы от КПРФ в одномандатных избирательных округах.
2. Ведение агитации за кандидата на должность губернатора Ростовской области от КПРФ **Е.И. Бессонова** в городе Новочеркасске.

### **Хроника участия Новочеркасского местного отделения КПРФ в прошедших выборах**

**3 июля 2020 года** – состоялось официальное выдвижение кандидатов КПРФ на выборах депутатов Городской Думы города Новочеркаска седьмого созыва.

**12 июля 2020 года** – документы для регистрации всех 25-ти кандидатов КПРФ на выборах депутатов Городской Думы направлены в Территориальную избирательную комиссию города Новочеркаска.

**26 июля 2020 года** – Территориальная избирательная комиссия города Новочеркаска приняла решение о регистрации первых пяти кандидатов КПРФ.

**2 сентября 2020 года** – началось досрочное голосование избирателей в помещении Территориальной избирательной комиссии города Новочеркаска. Рекордное число голосующих досрочно и характер голосования подтвердили намерения партии власти пойти на открытую манипуляцию избирателями и их массовый подкуп.

Досрочно проголосовали **14532 избирателя, что составило 42,11% от общего числа принявших участие в голосовании** (в 2015 году - **2231 избиратель (4,82%)**).

Волны массового досрочного голосования нахлынули с одномандатных избирательных округов, где денежные ставки кандидатов партии власти были наиболее высокими.

Как позднее выяснилось в ходе подсчёта голосов на этих округах - до 95% всех досрочно проголосовавших «отдали свои голоса» за фаворитов партии власти.

**13 сентября 2020 года** – состоялись выборы депутатов городской Думы города Новочеркаска и губернатора Ростовской области.

В 70-ти участковых избирательных комиссиях города Новочеркаска от КПРФ помимо членов избирательных комиссий с правом решающего голоса осуществляли контроль более 300 членов избирательных комиссий с правом совещательного голоса и наблюдателей.

Наблюдателями КПРФ в ходе голосования выявлено и пресечено более 120 существенных нарушений избирательного законодательства, в том числе при злоупотреблении досрочным голосованием и при попытках переписать протоколы об итогах голосования на ряде участков, где побеждали кандидаты КПРФ. В суд направлен один иск и для трёх исков представлены имеющиеся материалы.

По итогам голосования в Новочеркасске кандидат КПРФ на выборах губернатора Ростовской области **Е.И. Бессонов** получил поддержку **33% избирателей**, принявших участие в голосовании (в 2015 году - **25,15%**).

Кандидат в губернаторы от КПРФ **Е.И. Бессонов** опередил кандидата партии власти **В.Ю. Голубева** на 30 избирательных участках из 71.

Наилучший результат в поддержку **Е.И. Бессонова** получен на округах, где успешно выступили кандидаты КПРФ:

- на округе **А.И. Будник\***, мкр. Донской (**43%**);
- на округе **В.П. Жигалова\***, слева и справа от сп. Герцена (**43%**);
- на округе **Н.С. Побединского\*\***, мкр. Донской (**40%**);
- на округе **В.Е. Мойсеюк\*\***, мкр. Черёмушки (**37%**);
- на округе **В.А. Журавлева\***, мкр. Молодёжный (**36%**);
- на округе **Д.А. Денисова\***, мкр. Октябрьский (**36%**);
- на округе **В.П. Рахнянского\***, между ул. Ларина и сп. Герцена (**35%**);
- на округе **А.Н. Удовкина\*\***, мкр. Соцгород (**35%**);
- на округе **М.С. Несват**, мкр. Соцгород (**35%**);
- на округе **Е.И. Родионовой**, мкр. Ростовский выезд (**35%**).

\* избраны депутатами; \*\* сфальсифицированы итоги голосования.

Голосование за кандидата КПРФ **Е.И. Бессонова** на уровне **35-43%** - характерно для большинства избирательных участков города.

Снижение данного показателя до **33%** в среднем по городу произошло за счёт избирательных участков, где голосовали иногородние студенты, обитатели Новочеркасского дома-интерната для престарелых и инвалидов, военнослужащие гарнизона, подследственные СИЗО.

Решающую роль в снижении данного показателя и обеспечении формальной «победы» кандидата **Голубева** в Новочеркасске сыграло масштабное уничтожение (порча) бюллетеней досрочно проголосовавших сторонников КПРФ. По предварительным данным наблюдателей КПРФ - во многих участковых избирательных комиссиях были незаконно изъяты из сейф-пакетов и преднамеренно испорчены не менее 1500 бюллетеней с голосами, отданными за **Е.И. Бессонова!**

В итоге - соотношение голосов составило **11919 голосов за Е.И. Бессонова** и **12919 голосов за В.Ю. Голубева** (разрыв в 1000 голосов).

**РЕЙТИНГ КАНДИДАТОВ КПРФ**

по числу полученных в свою поддержку голосов

	<b>Кандидат</b>	<b>2015</b>	<b>2020</b>
<b>01</b>	Будник Анатолий Иванович	960	911
<b>02</b>	Журавлёв Владислав Александрович	899	704
<b>03</b>	Жигалов Вадим Петрович	814	668
<b>04</b>	Рахнянский Владимир Павлович	281	570
<b>05</b>	Мойсеюк Виктор Евгеньевич	716	503
<b>06</b>	Удовкин Александр Николаевич	312	501
<b>07</b>	Шевченко Иван Андреевич	230	493
<b>08</b>	Кутырев Андрей Андреевич	509	448
<b>09</b>	Дацко Георгий Александрович	124	409
<b>10</b>	Побединский Николай Сергеевич	286	404
<b>11</b>	Буряченко Владимир Александрович	549	397
<b>12</b>	Арбузов Александр Викторович	399	321
<b>13</b>	Несват Михаил Сергеевич	190	314
<b>14</b>	Родионова Елена Ивановна	431	313
<b>15</b>	Денисов Денис Александрович	226	309
<b>16</b>	Боровской Ярослав Владимирович	125	279
<b>17</b>	Уржумов Дмитрий Викторович	372	258
<b>18</b>	Тронов Борис Александрович	136	249
<b>19</b>	Янучок Александр Игоревич	306	234
<b>20</b>	Фетисов Андрей Сергеевич	163	234
<b>21</b>	Ажинов Никита Вадимович	227	213
<b>22</b>	Фетисов Сергей Вячеславович	101	204
<b>23</b>	Балахнин Сергей Иванович	114	179
<b>24</b>	Дрюпин Николай Леонидович	258	144

**РЕЙТИНГ КАНДИДАТОВ КПРФ**

по числу полученных в свою поддержку голосов

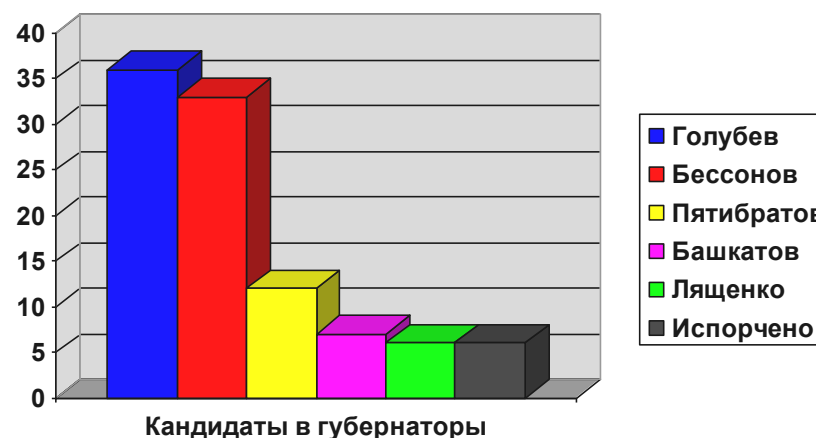
	<b>Кандидат</b>	<b>2020 (%)</b>
<b>01</b>	Будник Анатолий Иванович	62
<b>02</b>	Журавлёв Владислав Александрович	52
<b>03</b>	Жигалов Вадим Петрович	49
<b>04</b>	Рахнянский Владимир Павлович	38
<b>05</b>	Удовкин Александр Николаевич	35
<b>06</b>	Кутырев Андрей Андреевич	33
<b>07</b>	Мойсеюк Виктор Евгеньевич	30
<b>08</b>	Дацко Георгий Александрович	29
<b>08</b>	Побединский Николай Сергеевич	29
<b>09</b>	Шевченко Иван Андреевич	25
<b>09</b>	Денисов Денис Александрович	25
<b>10</b>	Несват Михаил Сергеевич	24
<b>11</b>	Родионова Елена Ивановна	23
<b>12</b>	Арбузов Александр Викторович	22
<b>12</b>	Боровской Ярослав Владимирович	22
<b>13</b>	Буряченко Владимир Александрович	21
<b>13</b>	Фетисов Андрей Сергеевич	21
<b>14</b>	Тронов Борис Александрович	20
<b>14</b>	Ажинов Никита Вадимович	20
<b>15</b>	Фетисов Сергей Вячеславович	19
<b>16</b>	Уржумов Дмитрий Викторович	18
<b>17</b>	Янучок Александр Игоревич	17
<b>18</b>	Балахнин Сергей Иванович	14
<b>19</b>	Дрюпин Николай Леонидович	13

**РЕЙТИНГ КАНДИДАТОВ КПРФ**  
по числу голосов в поддержку Бессонова Е.И.

	<b>Кандидат</b>	<b>2020 (%)</b>
01	Будник Анатолий Иванович	43
01	Жигалов Вадим Петрович	43
02	Янучок Александр Игоревич	42
03	Побединский Николай Сергеевич	40
04	Мойсеюк Виктор Евгеньевич	37
05	Журавлёв Владислав Александрович	36
05	Денисов Денис Александрович	36
06	Рахнянский Владимир Павлович	35
06	Удовкин Александр Николаевич	35
06	Несват Михаил Сергеевич	35
06	Родионова Елена Ивановна	35
07	Ажинов Никита Вадимович	34
07	Уржумов Дмитрий Викторович	34
08	Кутырев Андрей Андреевич	33
08	Боровской Ярослав Владимирович	33
08	Фетисов Сергей Вячеславович	33
09	Тронов Борис Александрович	32
10	Буряченко Владимир Александрович	30
10	Фетисов Андрей Сергеевич	30
11	Дацко Георгий Александрович	28
11	Арбузов Александр Викторович	28
11	Балахнин Сергей Иванович	28
11	Дрюпин Николай Леонидович	28
12	Шевченко Иван Андреевич	27

**Итоги выборов Губернатора в Новочеркасске**

**Явка – 35900 (29%); в 2015 году - 46263 (35%)**



**Синий** – кандидаты партии «Единая Россия»; **Красный** – кандидаты КПРФ; **Жёлтый** – кандидаты партии «Справедливая Россия»; **Зелёный и другие** – самовыдвиженцы и кандидаты карликовых партий. В диаграмме «Соотношения итогов голосования» **зелёный** – средний процент голосов по городу, отданный за **Е.И. Бессонова**.

По итогам голосования на выборах депутатов Городской Думы кандидаты КПРФ получили в совокупности **9360 или 27%** голосов в свою поддержку (в 2015 году - **20,3%**). Для сравнения: кандидаты ЕР получили в совокупности **10920 или 32% голосов**, т.е. всего на **1560 голосов** больше (при 34506 избирателях, принявших участие в голосовании), что позволило им установить полную монополию в Городской Думе и Администрации города.

Победу в своих округах одержали и сумели защитить полученный результат шесть кандидатов КПРФ:

- **Рахнянский В.П.** (округ №4 (западная низовка) – **38%**);
- **Жигалов В.П.** (округ №5 (северная низовка) – **49%**);
- **Шевченко И.А.** (округ №7 (северная низовка + гарнизон) – **25%**);
- **Журавлев В.А.** (округ №15 (мкр. Молодёжный) – **52%**);
- **Денисов Д.А.** (округ №19 (мкр. Октябрьский) – **25%**);
- **Будник А.И.** (округ №24 (мкр. Донской) – **62%**).

## ФРАКЦИЯ «КПРФ – НАШ ГОРОД»

24 сентября 2020 года состоялось организационное собрание депутатов КПРФ, на котором было принято решение об образовании в Городской Думе города Новочеркаска седьмого созыва депутатского объединения - фракции «КПРФ – НАШ ГОРОД».

25 сентября 2020 года все шесть кандидатов КПРФ получили удостоверения депутатов Городской Думы города Новочеркаска седьмого созыва.

В итоге состоявшихся выборов депутатов городской Думы Новочеркаска пятнадцать депутатов прежнего созыва сохранили свои мандаты.

В настоящее время из 25 депутатов – 15 вступили во фракцию «Единая Россия»; два депутата (**Карабедов А.Г.** и **Лембриков А.А.**) – как бы не присоединившиеся справороссы на службе ЕР; депутат **Осадчий С.В.** – самовыдвиженец на службе ЕР, депутат **Попов Д.В.** представляет ЛДПР; шесть депутатов от КПРФ:



**Владимир  
Рахнянский**



**Вадим  
Жигалов**



**Владислав  
Журавлев**



**Иван  
Шевченко**



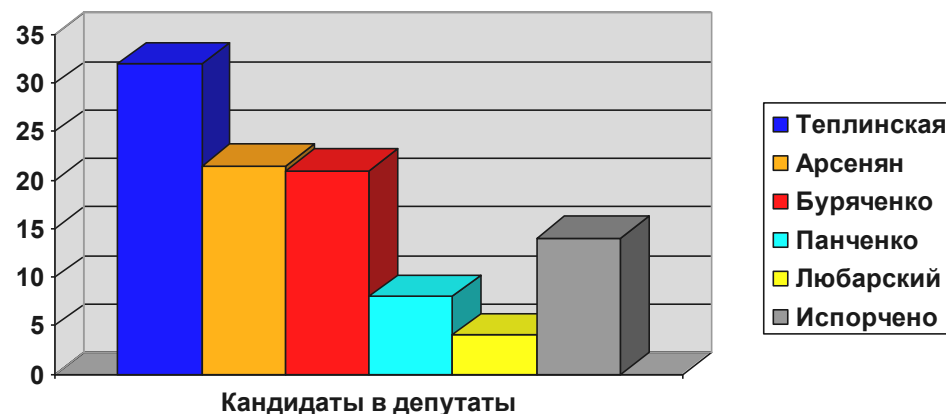
**Денис  
Денисов**



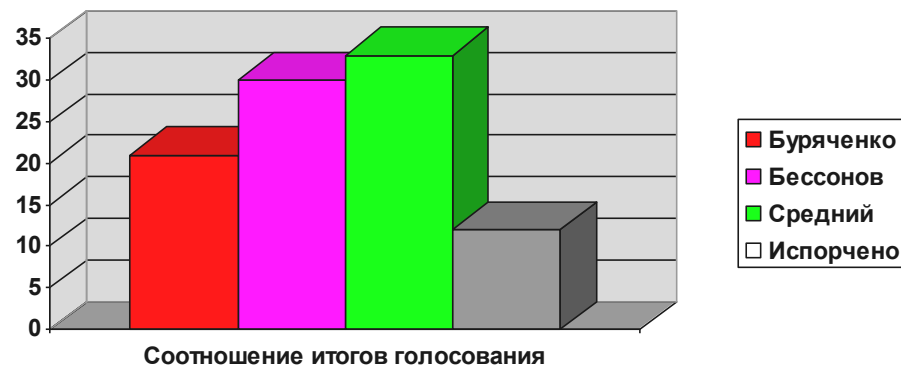
**Анатолий  
Будник**

## Выборы депутата Городской Думы по одномандатному избирательному округу №1

**Явка – 1914 (29%); в 2015 году -1996 (35%)**



## Соотношение итогов голосования за кандидатов КПРФ на выборах депутата и губернатора в округе №1



### Комментарий:

Штаб кандидата КПРФ **В.А. Буряченко** вёл активную кампанию как в свою поддержку, так и в поддержку кандидата в губернаторы от КПРФ.

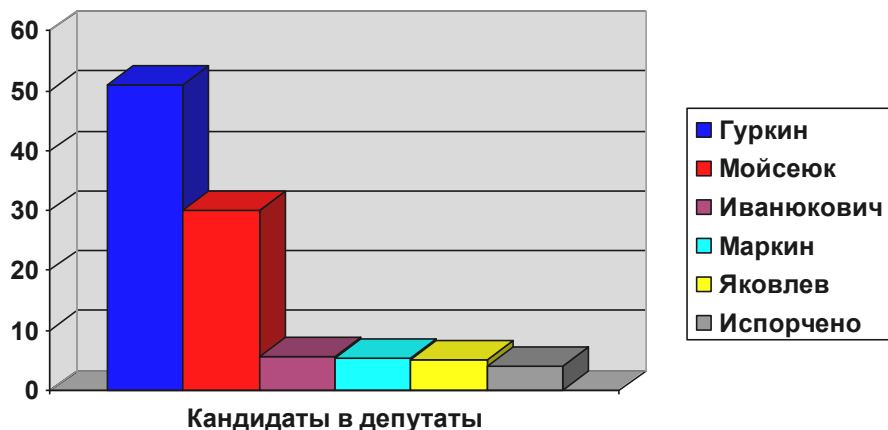
Однако в итоге 1-й округ стал ареной противостояния избирателей с фальсификационной машиной, в которой силы оказались неравными.

Более чем сомнительную победу здесь одержал кандидат ЕР.

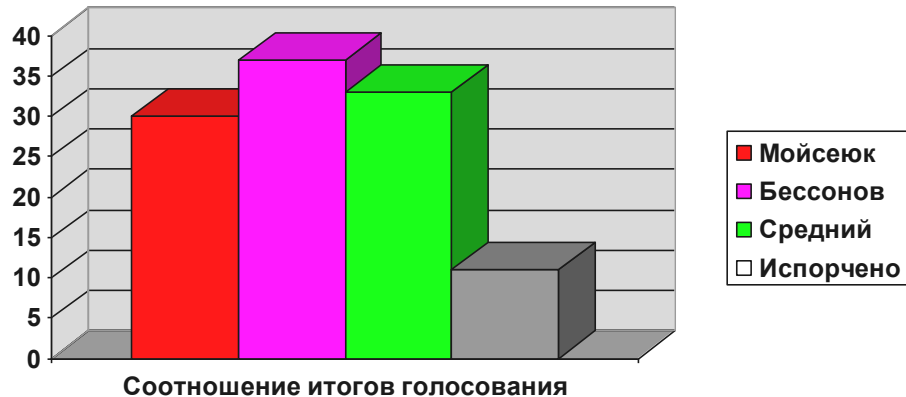
Причины поражения нашего кандидата – недостаточная агитационная сеть, вброс против него «чёрной агитации», манипуляция досрочным голосованием, незаконное аннулирование бюллетеней из стационарной урны в день голосования (подан иск в суд).

**Выборы депутата Городской Думы  
по одномандатному избирательному округу №2**

**Явка – 1652 (32%); в 2015 году - 2180 (39%)**



**Соотношение итогов голосования за кандидатов КПРФ  
на выборах депутата и губернатора в округе №2**



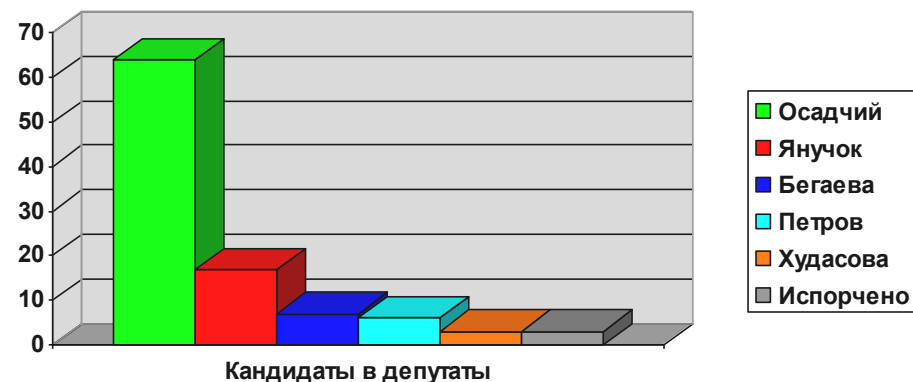
**Комментарий:**

Штаб кандидата КПРФ **В.Е. Мойсеюк** вёл активную кампанию, в том числе и в поддержку кандидата в губернаторы от КПРФ.

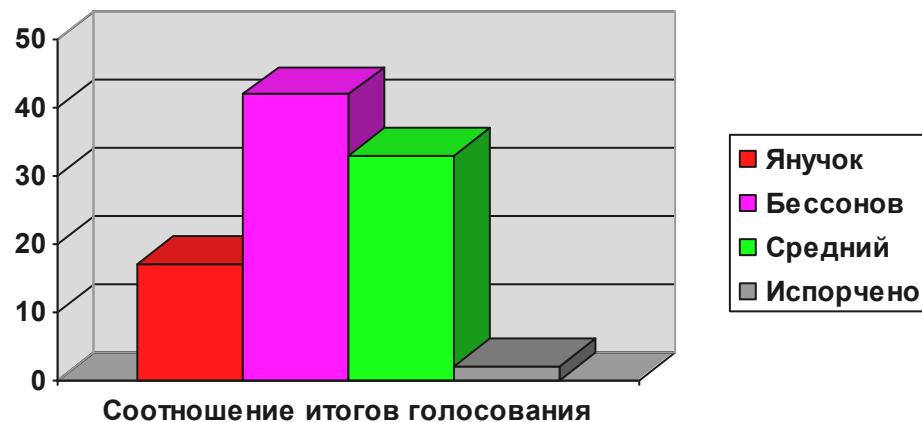
Причины существенного отставания – использование противником значительных финансовых средств для прямого и косвенного подкупа избирателей, большая доля досрочного голосования, вброс против кандидата КПРФ «чёрной агитации», слабый контроль со стороны кандидата на избирательных участках.

**Выборы депутата Городской Думы  
по одномандатному избирательному округу №3**

**Явка – 1362 (29%); в 2015 году - 2014 (39%)**



**Соотношение итогов голосования за кандидатов КПРФ  
на выборах депутата и губернатора в округе №3**



**Комментарий:**

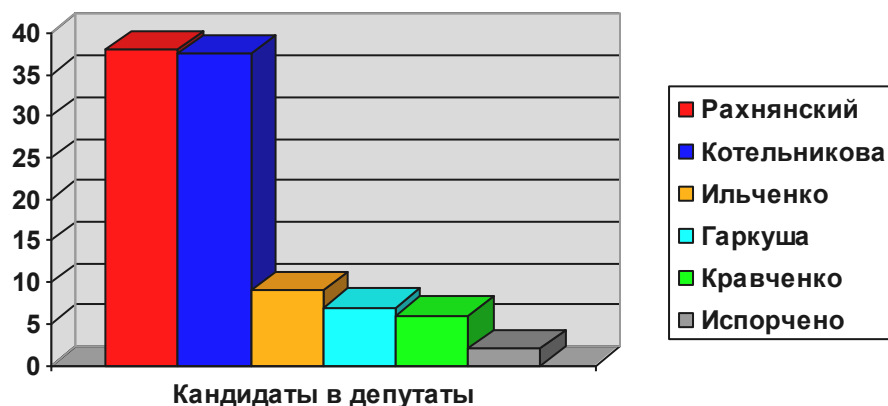
Фаворитом партии власти здесь вновь был самовыдвиженец, кандидат ЕР – подставной.

Штаб кандидата КПРФ **А.И. Янучок** вёл активную кампанию прежде всего в пользу кандидата в губернаторы от КПРФ.

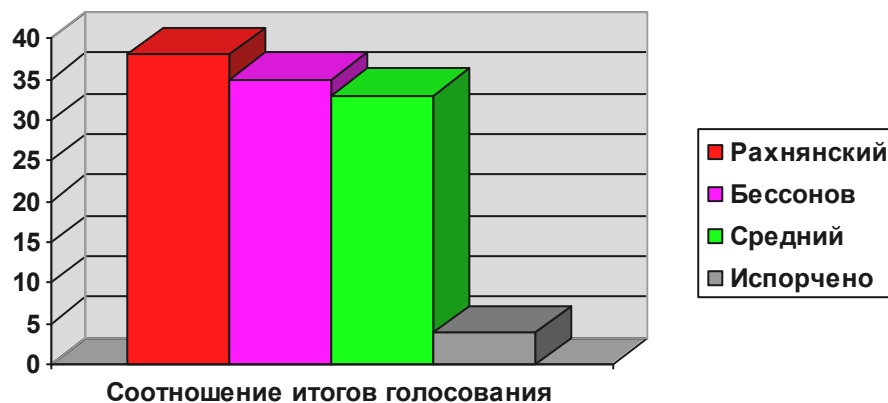
Причины существенного отставания – первый опыт участия в выборах молодого кандидата КПРФ, недостаточное участие центрального штаба, считавшего данный округ второстепенным направлением.

**Выборы депутата Городской Думы  
по одномандатному избирательному округу №4**

**Явка – 1485 (34%); в 2015 году - 1644 (35%)**



**Соотношение итогов голосования за кандидатов КПРФ  
на выборах депутата и губернатора в округе №4**

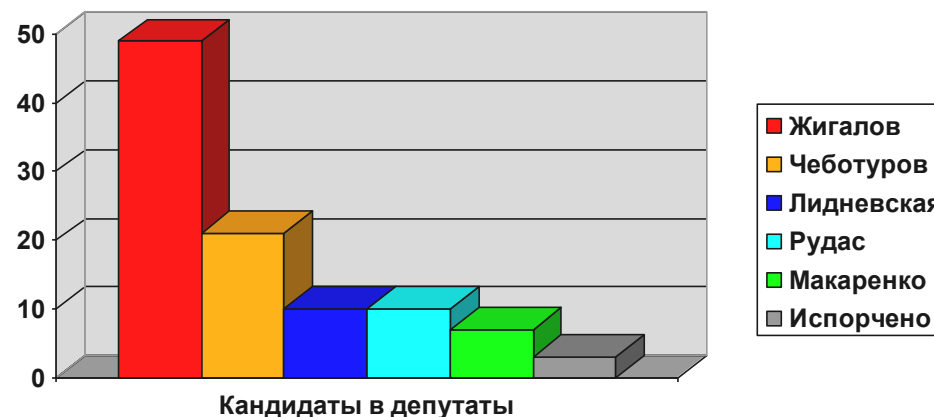


**Комментарий:**

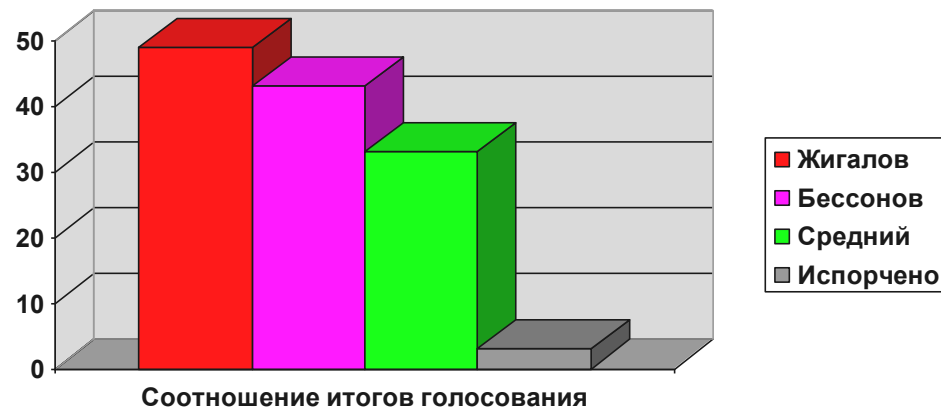
Штаб кандидата КПРФ **В.П. Рахнянского** с мая месяца вёл чрезвычайно активную кампанию, в том числе в поддержку кандидата в губернаторы от КПРФ. Кандидату КПРФ в нелегкой борьбе с минимальным отрывом удалось «снести» несменяемого в течение четырех созывов депутата ЕР, многолетнего организатора манипуляций на выборах – **Котельникову В.В.**

**Выборы депутата Городской Думы  
по одномандатному избирательному округу №5**

**Явка – 1361 (27%); в 2015 году - 1593 (30%)**



**Соотношение итогов голосования за кандидатов КПРФ  
на выборах депутата и губернатора в округе №5**



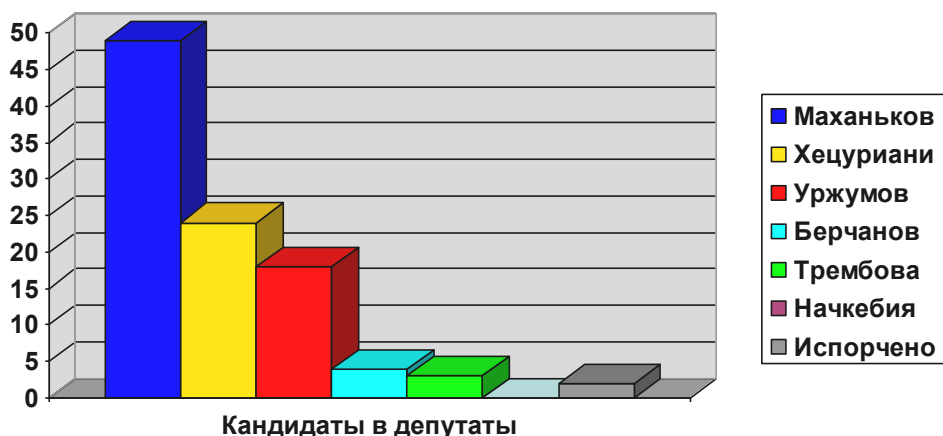
**Комментарий:**

Штаб кандидата КПРФ **В.П. Жигалова** в течение года вёл чрезвычайно активную кампанию, в том числе и в поддержку кандидата в губернаторы от КПРФ, которого «вытянул» на рекордный для данной территории уровень.

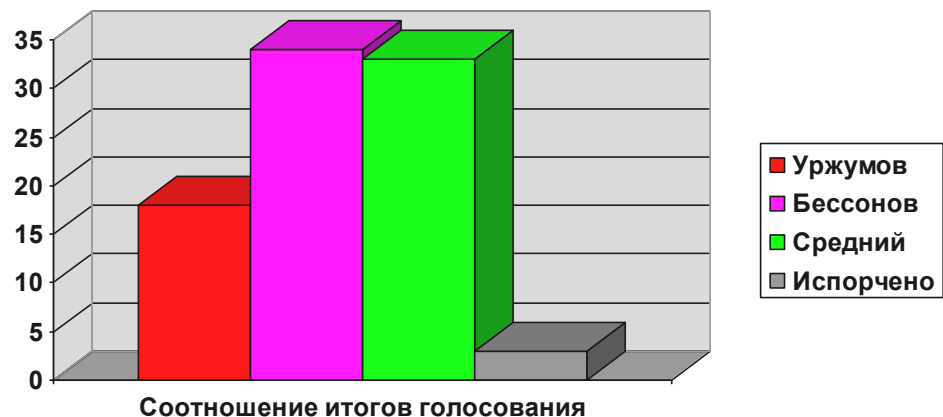
Условия убедительной победы – удачное сложение собственной базы поддержки и голосов сторонников КПРФ, устойчивая положительная репутация среди избирателей.

**Выборы депутата Городской Думы  
по одномандатному избирательному округу №6**

**Явка –1467 (30%); в 2015 году - 2080 (41%)**



**Соотношение итогов голосования за кандидатов КПРФ  
на выборах депутата и губернатора в округе №6**



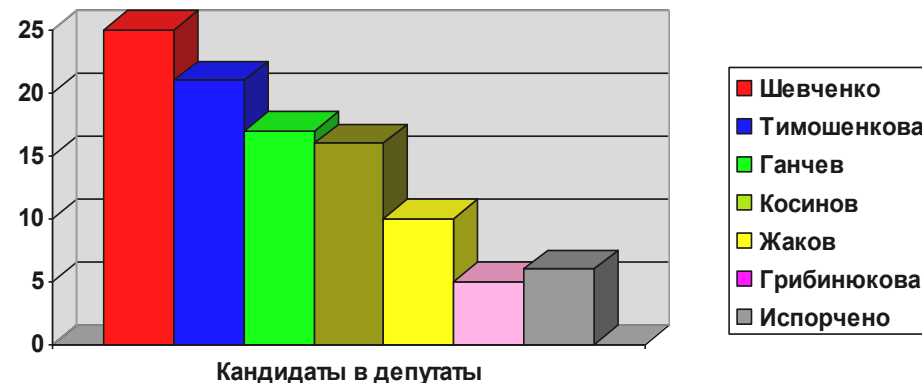
**Комментарий:**

Штаб кандидата КПРФ **Д.В. Уржумова** вёл активную кампанию, в том числе в поддержку кандидата в губернаторы от КПРФ.

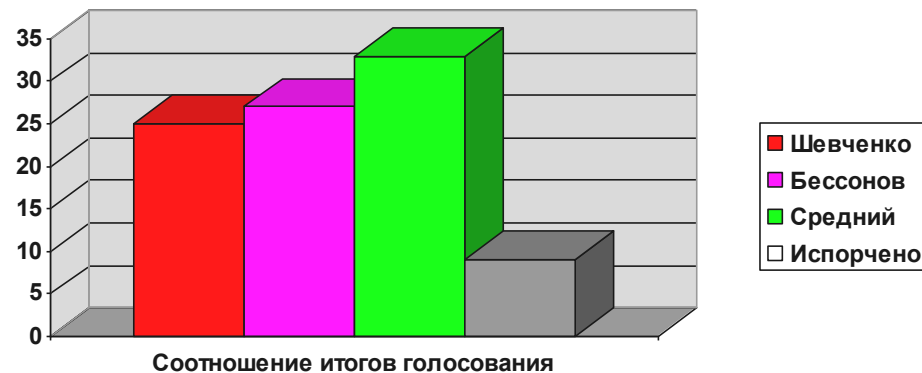
Причины поражения – огромные финансовые средства, брошенные на избирательную кампанию его конкурентом, действующим депутатом от ЕР, введение в кампанию технологами ЕР кандидата, активно работавшего на разрыв протестного потенциала избирателей.

**Выборы депутата Городской Думы  
по одномандатному избирательному округу №7**

**Явка – 1989 (33%); в 2015 году - 1646 (32%)**



**Соотношение итогов голосования за кандидатов КПРФ  
на выборах депутата и губернатора в округе №7**



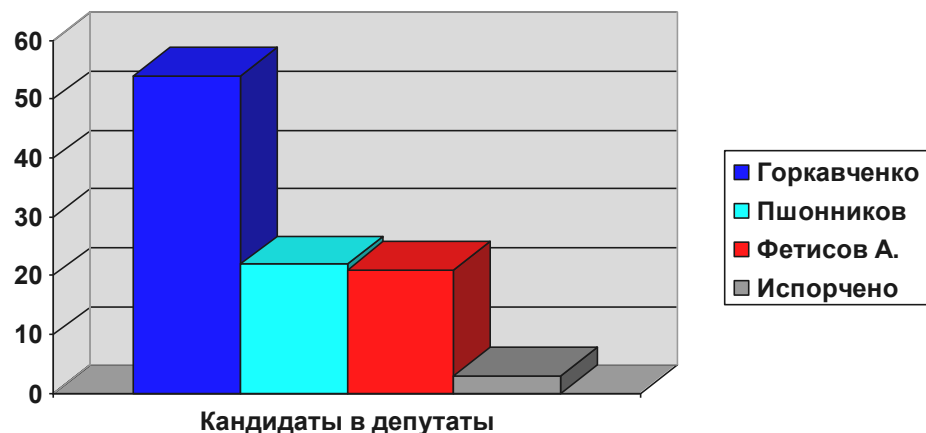
**Комментарий:**

Штаб кандидата КПРФ **И.А. Шевченко** вёл достаточно активную кампанию, в том числе в поддержку кандидата в губернаторы от КПРФ.

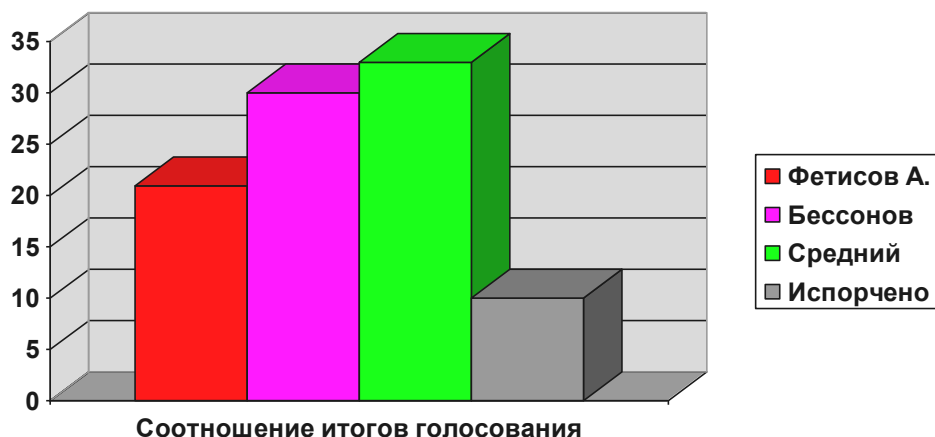
В этом округе наиболее удачно сложились результаты продуманных действий центрального штаба. Выдвижение от КПРФ офицера запаса привлекло значительную поддержку военнослужащих, что предопределило исход кампании. Одновременно штабом велась работа на рассечение сторонников партии власти с помощью специально направленного сюда самовыдвиженца. Слабая кандидатура ЕР и непопулярность бывшего прокурора города, участвовавшего здесь в выборах, плюс жесткий контроль на участках – предопределили победу кандидата КПРФ.

**Выборы депутата Городской Думы  
по одномандатному избирательному округу №8**

**Явка – 1113 (22%); в 2015 году - 1638 (31%)**



**Соотношение итогов голосования за кандидатов КПРФ  
на выборах депутата и губернатора в округе №8**



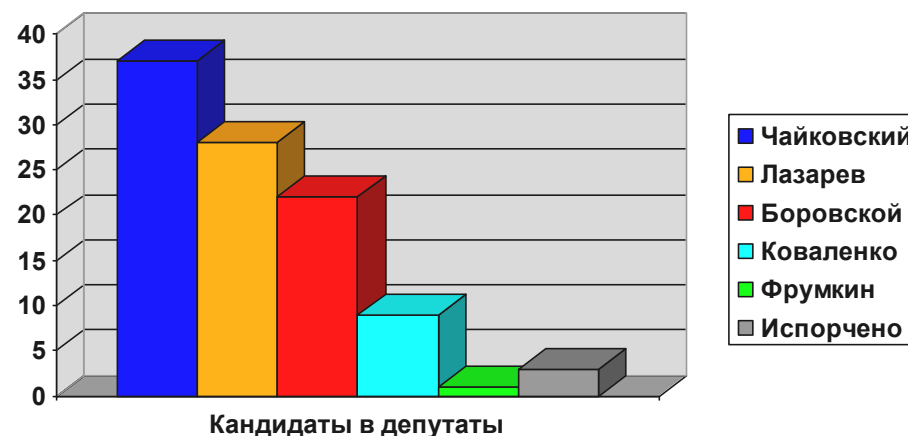
**Комментарий:**

Штаб кандидата КПРФ **А.С. Фетисова** вёл активную кампанию прежде всего в поддержку кандидата в губернаторы от КПРФ.

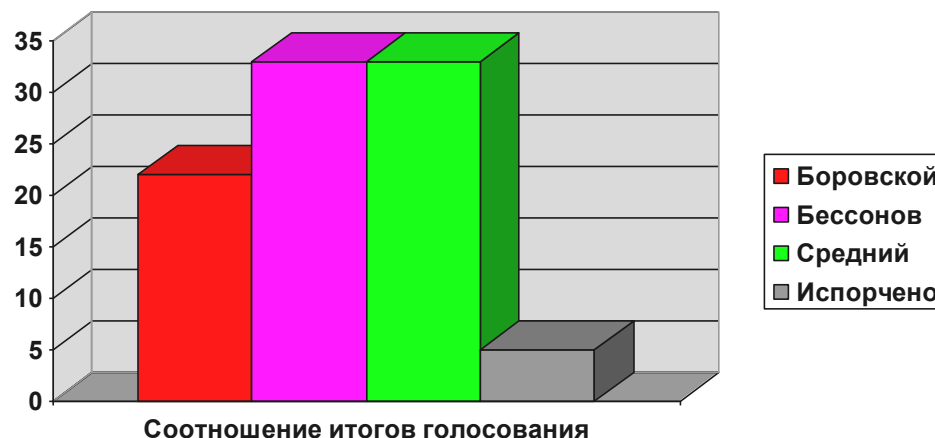
Причины существенного отставания – первый опыт участия в выборах молодого кандидата КПРФ, недостаточное участие центрального штаба, относившему работу на данном округе к вспомогательному направлению.

**Выборы депутата Городской Думы  
по одномандатному избирательному округу №9**

**Явка – 1274 (29%); в 2015 году - 1820 (39%)**



**Соотношение итогов голосования за кандидатов КПРФ  
на выборах депутата и губернатора в округе №9**



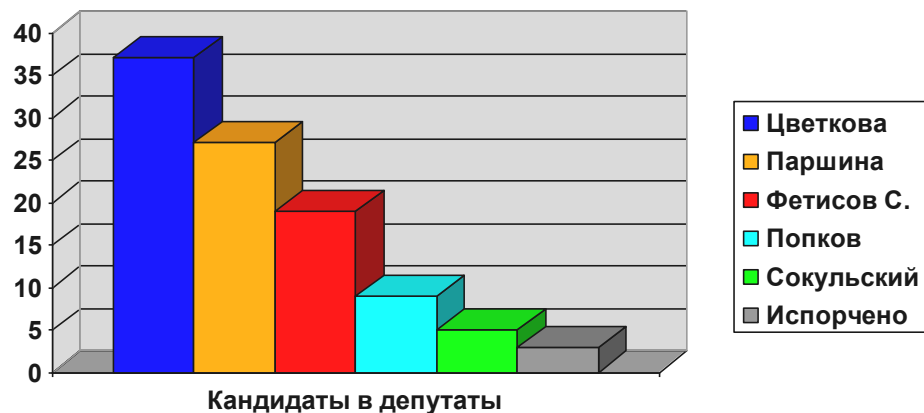
**Комментарий:**

Штаб кандидата КПРФ **Я.В. Боровского** вёл достаточно активную кампанию, в том числе в поддержку кандидата в губернаторы от КПРФ.

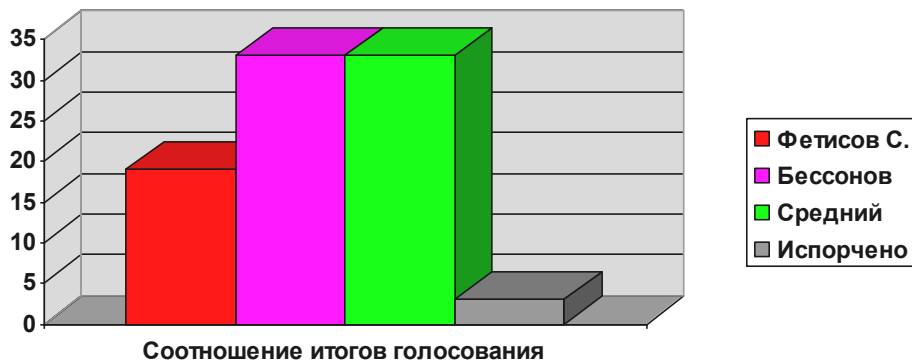
Причины существенного отставания – использование противником колоссальных финансовых средств для прямого и косвенного подкупа избирателей, большая доля досрочного голосования, вброс против кандидата КПРФ «чёрной агитации», слабый контроль на избирательных участках.

**Выборы депутата Городской Думы  
по одномандатному избирательному округу №10**

**Явка – 1062 (24%); в 2015 году - 1809 (39%)**



**Соотношение итогов голосования за кандидатов КПРФ  
на выборах депутата и губернатора в округе №10**



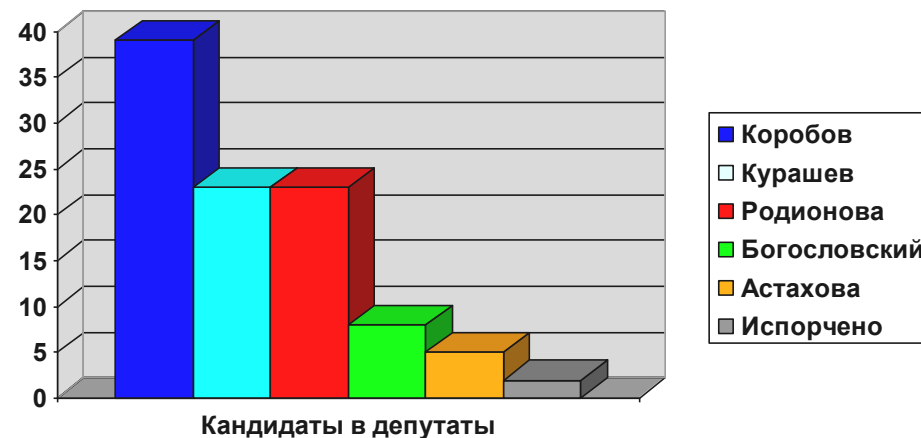
**Комментарий:**

Штаб кандидата КПРФ **С.В. Фетисова** вел активную кампанию, в том числе в поддержку кандидата в губернаторы от КПРФ.

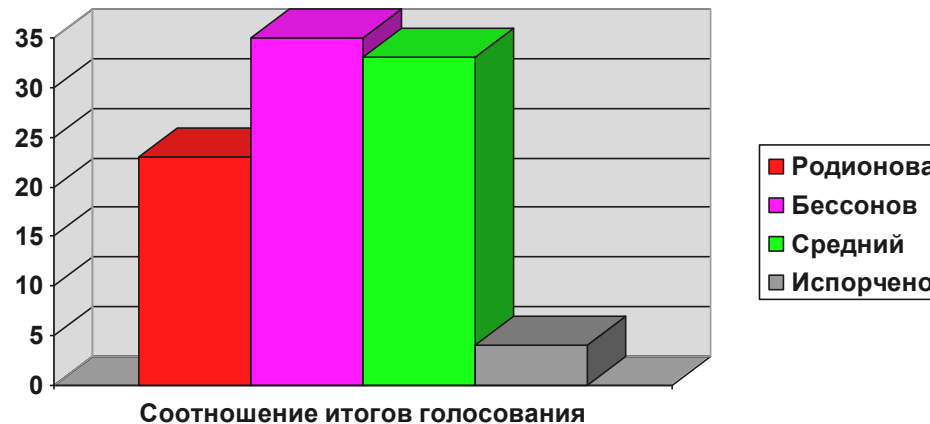
Причины существенного отставания – позднее начало избирательной кампании из-за передвижки кандидата с одного округа на другой, слабая агитационная работа, недостаточное участие центрального штаба, относившего работу на данном округе к вспомогательному направлению.

**Выборы депутата Городской Думы  
по одномандатному избирательному округу №11**

**Явка – 1374 (24%); в 2015 году - 1380 (25%)**



**Соотношение итогов голосования за кандидатов КПРФ  
на выборах депутата и губернатора в округе №11**



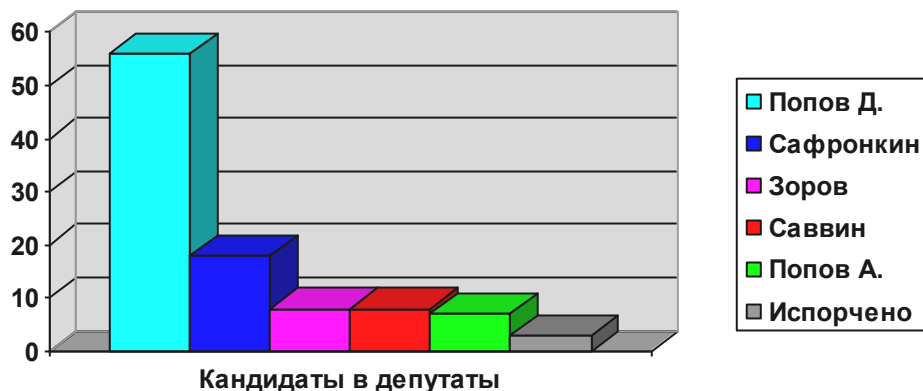
**Комментарий:**

Штаб кандидата КПРФ **Е.И. Родионовой** вёл активную кампанию, в том числе и в пользу кандидата в губернаторы от КПРФ.

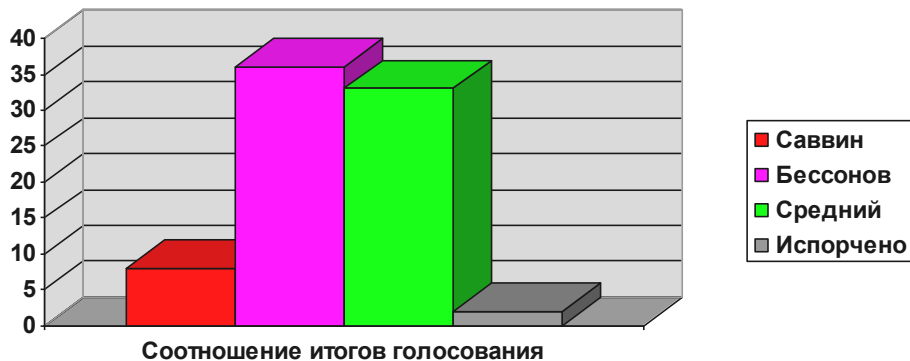
Причины существенного отставания – отсутствие условий для формирования дополнительной электоральной поддержки, вступление в кампанию другого активного кандидата, действовавшего на протестном поле.

**Выборы депутата Городской Думы  
по одномандатному избирательному округу №12**

**Явка – 1301 (30%); в 2015 году - 1808 (36,5%)**



**Соотношение итогов голосования за кандидатов КПРФ  
на выборах депутата и губернатора в округе №12**



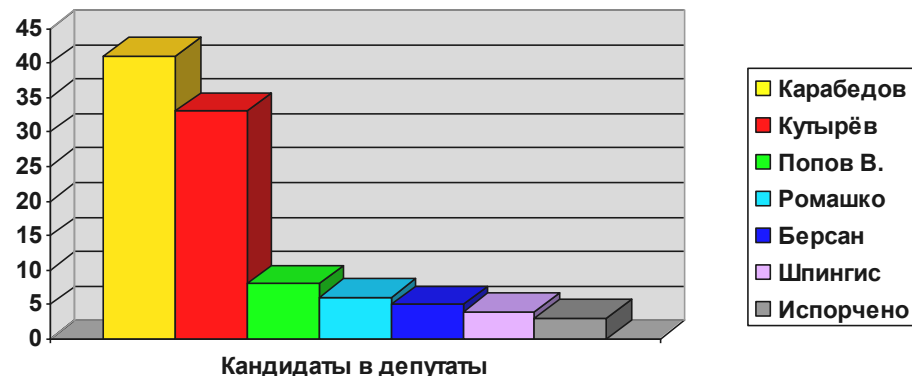
**Комментарий:**

Первоначально в этом округе планировалось выдвинуть **Сергея Фетисова** (см. округ №10). Затем центральный штаб подал документы на регистрацию кандидата, который умышленно скрыл имевшуюся погашенную судимость. В итоге партия оказалась на данном округе без кандидата. В то же время запущенный на округ кандидат от партии-спойлера «Коммунисты России» продолжил участие в предвыборной гонке и часть голосов сторонников КПРФ досталась ему, а первичное отделение КПРФ со своей стороны продолжало успешную агитацию за **Е.И. Бессонова**.

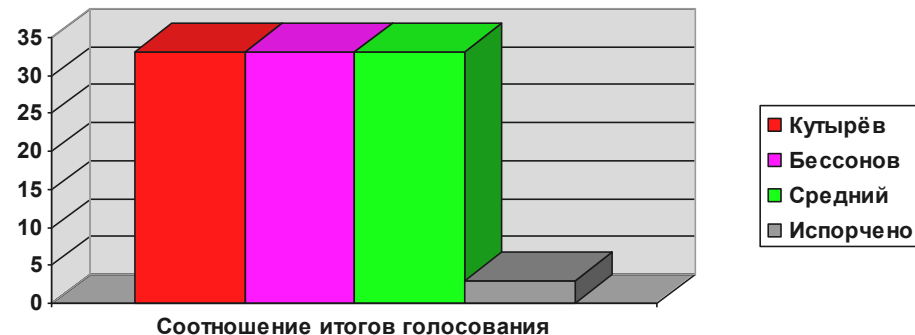
В этом округе убедительную победу одержал единственный представитель ЛДПР, депутат предыдущего созыва - **Дмитрий Попов**.

**Выборы депутата Городской Думы  
по одномандатному избирательному округу №13**

**Явка – 1337 (24%); в 2015 году - 1495 (27,5%)**



**Соотношение итогов голосования за кандидатов КПРФ  
на выборах депутата и губернатора в округе №13**



**Комментарий:**

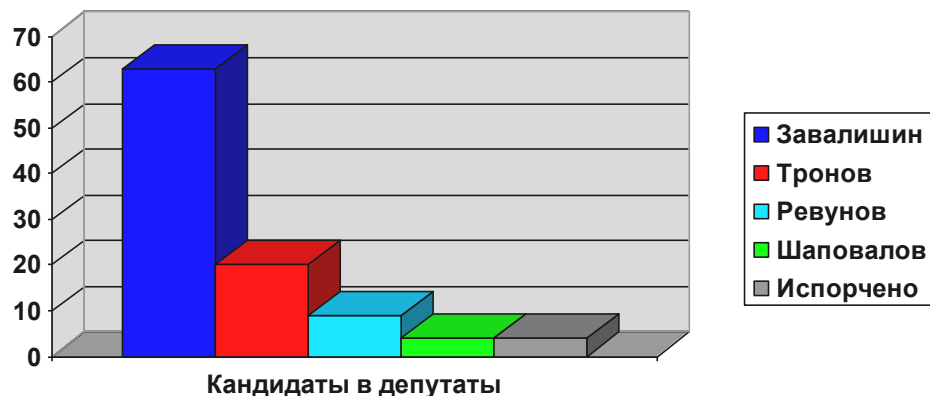
Фаворитом партии власти здесь в очередной раз оказался выдвиженец партии «Справедливая Россия» - **Андрей Карабедов**, против которого были выдвинуты исключительно подставные технические кандидаты.

Центральный штаб КПРФ в этих условиях принял решение выдвинуть по данному округу депутата ЗС РО **Андрея Кутырева** и двух самовыдвиженцев. Статус кандидата в депутаты Городской Думы давал **А. Кутыреву** возможность помогать другим кандидатам победить.

Штаб кандидата КПРФ **А.А. Кутырева** не вёл в округе активной кампании, ограничившись минимально необходимыми действиями в свою поддержку и в поддержку кандидата в губернаторы от КПРФ, что в итоге дало средние показатели по обоим позициям.

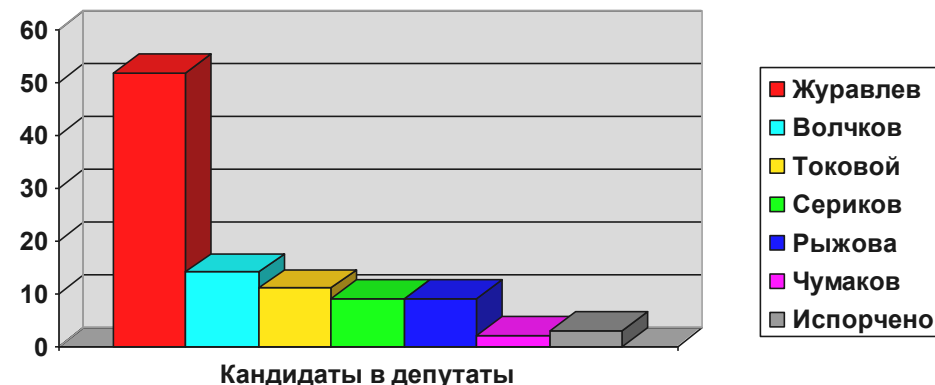
**Выборы депутата Городской Думы  
по одномандатному избирательному округу №14**

**Явка – 1266 (25%); в 2015 году - 2091 (39%)**

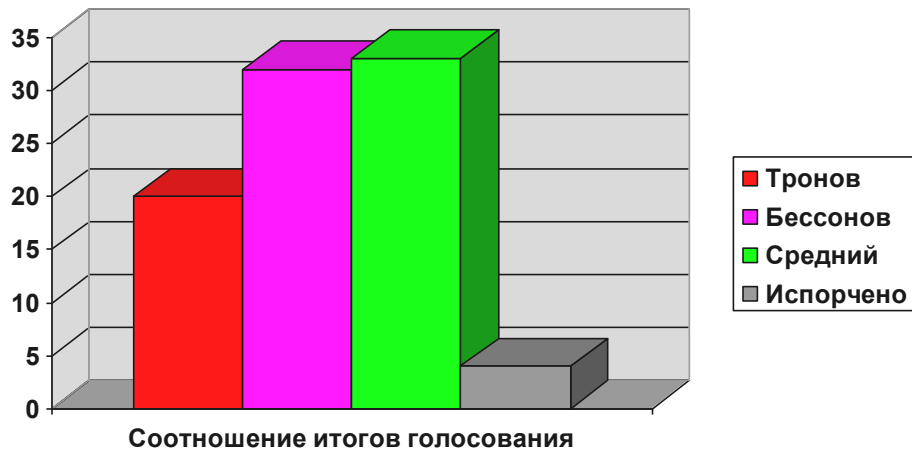


**Выборы депутата Городской Думы  
по одномандатному избирательному округу №15**

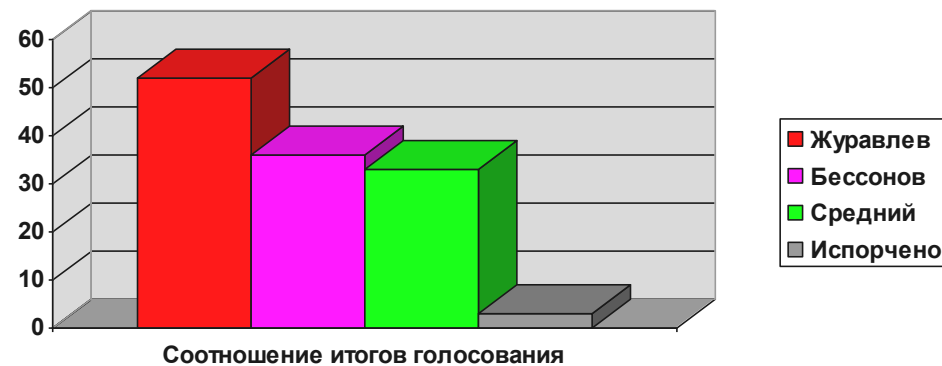
**Явка – 1342 (26%); в 2015 году - 2145 (38,5%)**



**Соотношение итогов голосования за кандидатов КПРФ  
на выборах депутата и губернатора в округе №14**



**Соотношение итогов голосования за кандидатов КПРФ  
на выборах депутата и губернатора в округе №15**



**Комментарий:**

Штаб кандидата КПРФ **Б.А. Тронова** вёл активную кампанию прежде всего в поддержку кандидата в губернаторы от КПРФ.

Причины существенного отставания – недостаточное участие центрального штаба, относившему работу на данном округе к вспомогательному направлению.

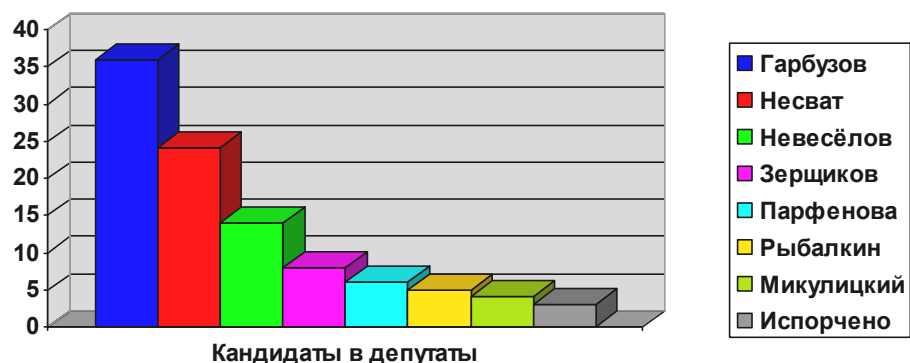
**Комментарий:**

Штаб кандидата КПРФ **В.А. Журавлёва** вёл активную кампанию, в том числе и в пользу кандидата в губернаторы от КПРФ.

Условия убедительной победы – удачное сложение собственной базы поддержки и голосов сторонников КПРФ, устойчивая положительная репутация среди избирателей по месту жительства, а также в немалой степени – отсутствие открытого противодействия со стороны штаба ЕР, который принял решение сосредоточить свои силы исключительно на кандидатах КПРФ в других округах, поддерживаемых **В. Журавлевым** как руководителем центрального штаба.

**Выборы депутата Городской Думы  
по одномандатному избирательному округу №16**

**Явка – 1334 (29%); в 2015 году - 1928 (40%)**



**Соотношение итогов голосования за кандидатов КПРФ  
на выборах депутата и губернатора в округе №16**



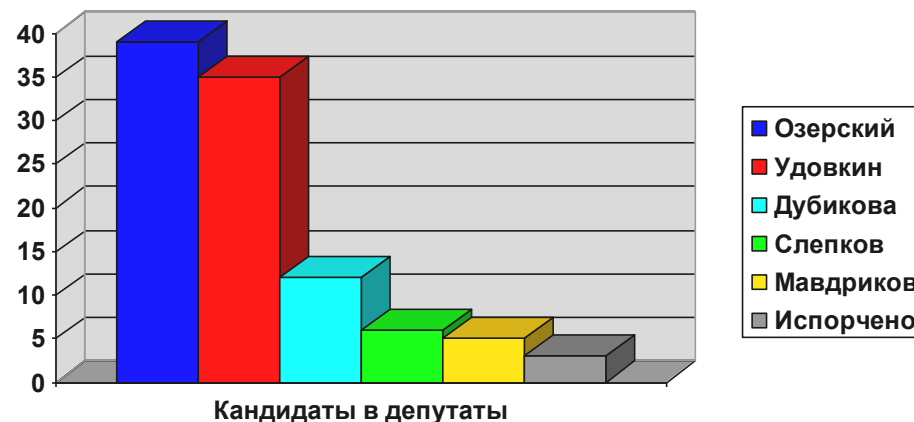
**Комментарий:**

Штаб кандидата КПРФ **М.С. Несват** вёл активную кампанию, в том числе в поддержку кандидата в губернаторы от КПРФ.

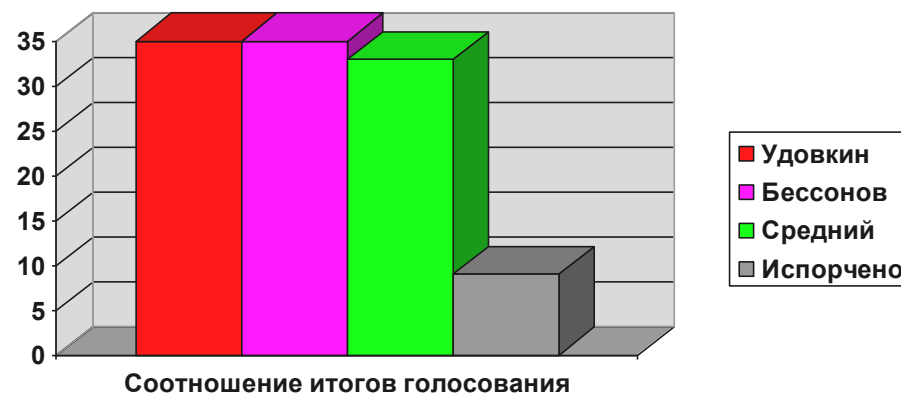
Причины отставания – вступление в кампанию другого активного кандидата, действовавшего на протестном поле. недостаточный опыт молодого кандидата КПРФ в субъективном восприятии избирателей, отсюда - неэффективность части личных контактов с избирателями.

**Выборы депутата Городской Думы  
по одномандатному избирательному округу №17**

**Явка – 1434 (29%); в 2015 году - 1919 (37%)**



**Соотношение итогов голосования за кандидатов КПРФ  
на выборах депутата и губернатора в округе №17**



**Комментарий:**

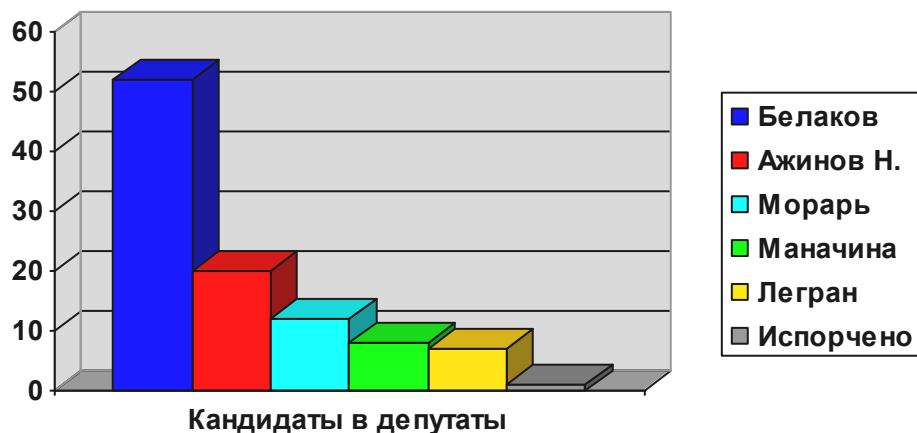
Штаб кандидата КПРФ **А.Н. Удовкина** вёл активную агитационную работу, в том числе в поддержку кандидата в губернаторы от КПРФ и фактически победил.

Однако более чем сомнительную победу здесь одержал кандидат ЕР.

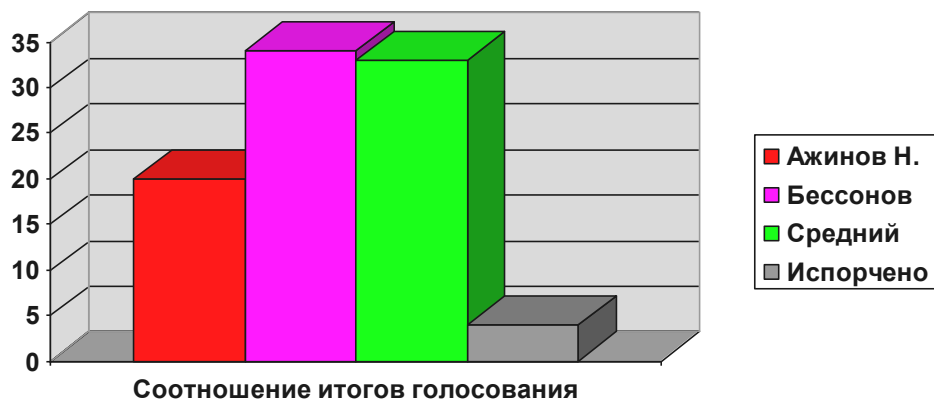
Причины поражения нашего кандидата – недостаточная агитационная сеть, манипуляция досрочным голосованием, вброс против кандидата КПРФ «чёрной агитации», слабый контроль на избирательных участках.

**Выборы депутата Городской Думы  
по одномандатному избирательному округу №18**

Явка – 1050 (25%); в 2015 году - 1441 (31%)



**Соотношение итогов голосования за кандидатов КПРФ  
на выборах депутата и губернатора в округе №18**



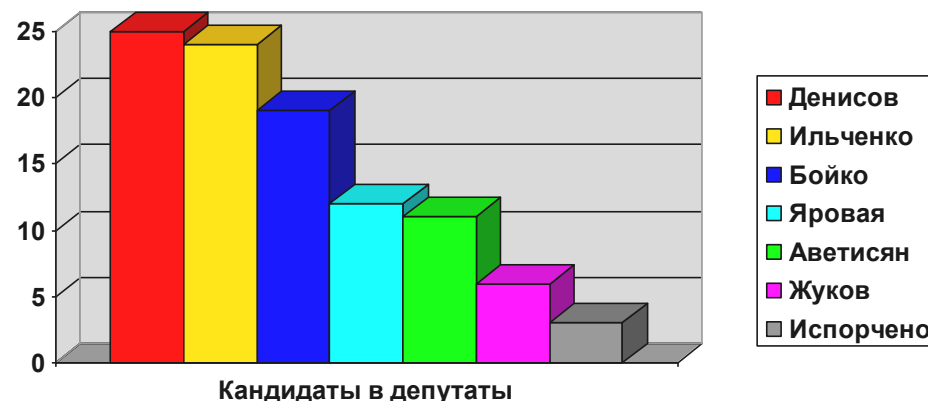
**Комментарий:**

Штаб кандидата КПРФ **Н.В. Ажинова** агитационную работу вёл недостаточно и фрагментарно, что нельзя сказать о его работе в поддержку кандидата в губернаторы от КПРФ.

Причины существенного отставания – первый опыт участия в выборах молодого кандидата КПРФ, сложная электоральная структура округа, низкий уровень политического участия, слабый контроль на избирательных участках.

**Выборы депутата Городской Думы  
по одномандатному избирательному округу №19**

Явка – 1207 (29%); в 2015 году - 1312 (29%)



**Соотношение итогов голосования за кандидатов КПРФ  
на выборах депутата и губернатора в округе №19**



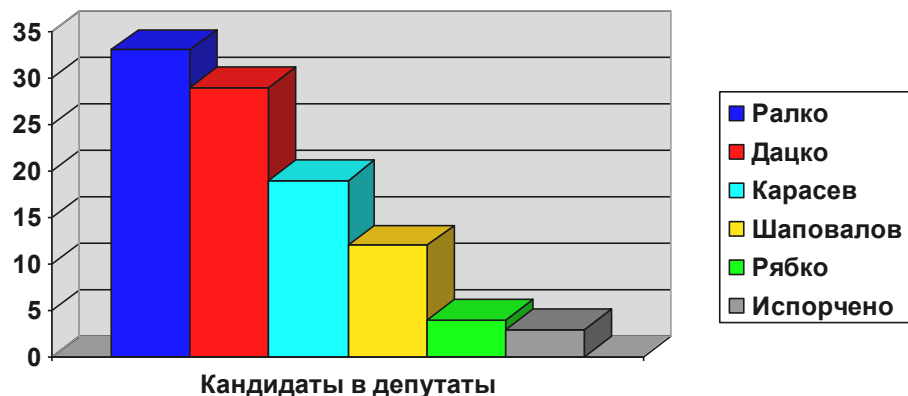
**Комментарий:**

Штаб кандидата КПРФ **Д.А. Денисова** с мая месяца вёл активную агитационную работу, в том числе в поддержку кандидата в губернаторы от КПРФ. В итоге в этой части мкр. Октябрьский удалось добиться наилучших показателей в поддержку кандидата в губернаторы от КПРФ, что в свою очередь позволило добиться победного результата и самому кандидату в депутаты от КПРФ.

Победить при поддержке избирателей на уровне 25% ему удалось благодаря активности сразу нескольких кандидатов, которые разделили электоральное поле в выгодных для кандидата КПРФ пропорциях.

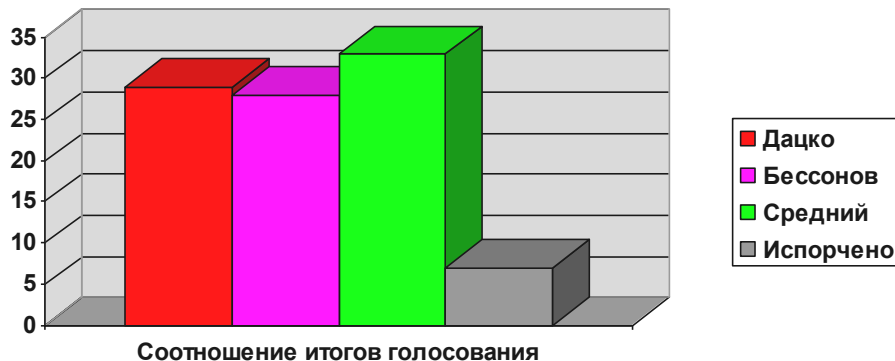
**Выборы депутата Городской Думы  
по одномандатному избирательному округу №20**

**Явка – 1421 (30%); в 2015 году - 1497 (30%)**



Кандидаты в депутаты

**Соотношение итогов голосования за кандидатов КПРФ  
на выборах депутата и губернатора в округе №20**



Соотношение итогов голосования

**Комментарий:**

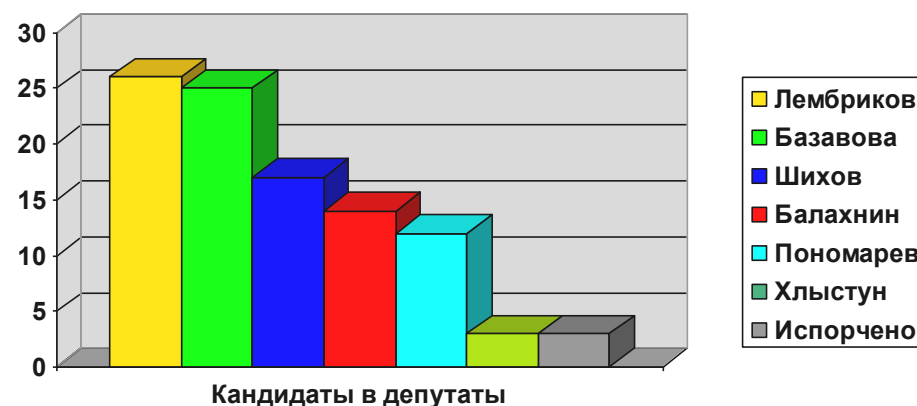
Штаб кандидата КПРФ **Г.А. Дацко** с мая месяца вёл активную кампанию, добившись высоких показателей поддержки по итогам проведённых соцопросов. Однако именно это обстоятельство и сыграло с ним злую шутку, ослабив бдительность штаба и работу в поддержку кандидата в губернаторы от КПРФ.

Тем не менее, условная победа кандидата ЕР здесь сомнительна от начала до конца.

Причины поражения нашего кандидата – самонадеянность на завершающем этапе кампании, пропущенный вброс голосов в пользу кандидата ЕР, слабый контроль на избирательных участках.

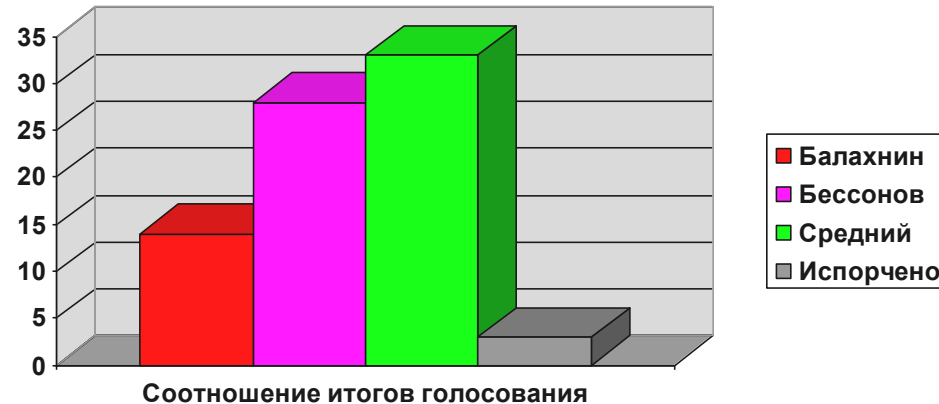
**Выборы депутата Городской Думы  
по одномандатному избирательному округу №21**

**Явка – 1289 (27%); в 2015 году - 1452 (30%)**



Кандидаты в депутаты

**Соотношение итогов голосования за кандидатов КПРФ  
на выборах депутата и губернатора в округе №21**



Соотношение итогов голосования

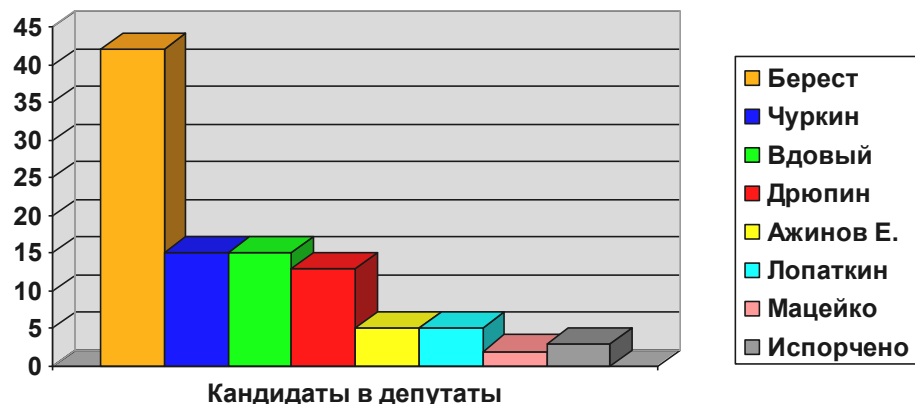
**Комментарий:**

Штаб кандидата КПРФ **С.И. Балахнина** вёл недостаточно активную кампанию, хотя кандидат обладает длительным опытом участия в выборах. Агитация в поддержку кандидата в губернаторы от КПРФ также оказалась недостаточной.

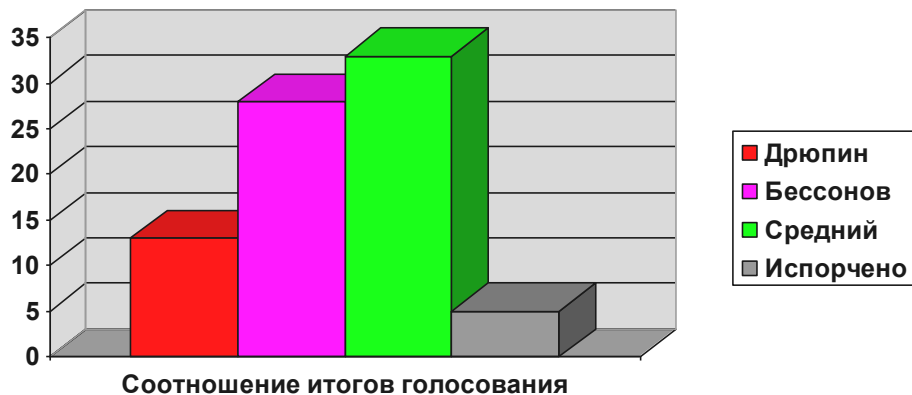
Другие причины существенного отставания – вступление в кампанию другого активного кандидата, действовавшего на протестном поле, несвоевременная подготовка и последующий полный провал кандидатом КПРФ контроля на участках округа.

**Выборы депутата Городской Думы  
по одномандатному избирательному округу №22**

**Явка – 1148 (22%); в 2015 году - 1562 (28%)**



**Соотношение итогов голосования за кандидатов КПРФ  
на выборах депутата и губернатора в округе №22**



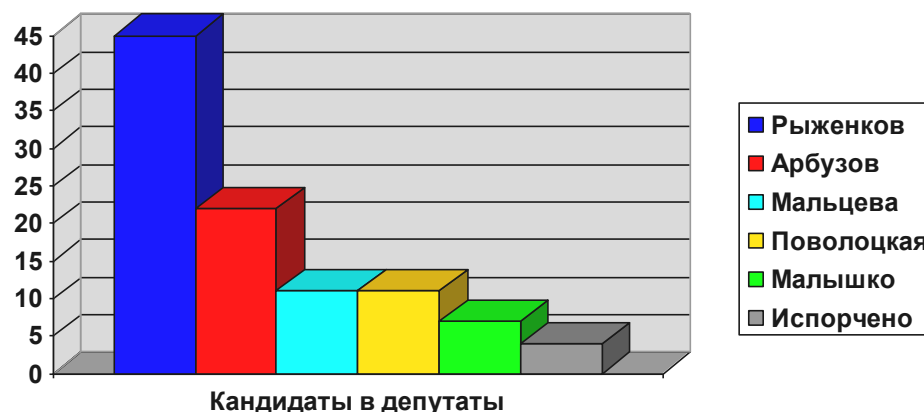
**Комментарий:**

Штаб кандидата КПРФ **Н.Л. Дрюпина** не имел возможности вести активную кампанию по причине ограниченности собственных ресурсов, а также в связи с планами центрального штаба из тактических соображений активизировать работу в поддержку самовыдвиженца. На завершающем этапе, когда стало ясно, что этот план реализовать не удастся, штаб усилил поддержку кандидата **Н. Дрюпина**, но было уже поздно.

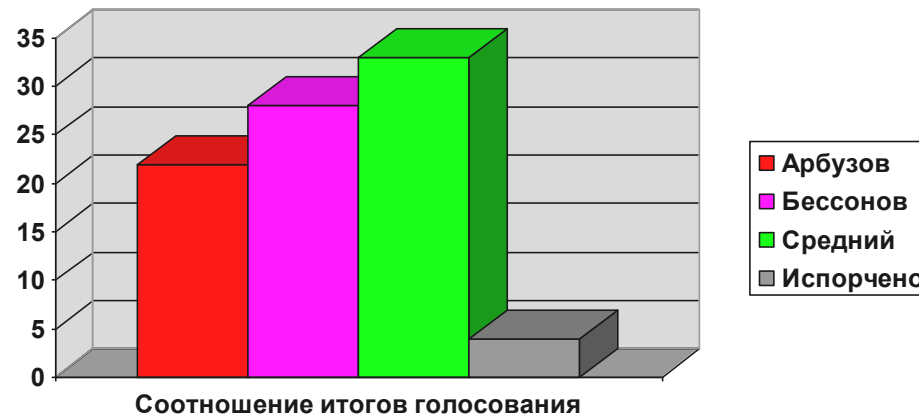
Одновременно такая неопределённость негативно отразилась на кампании в поддержку кандидата в губернаторы от КПРФ на данном округе.

**Выборы депутата Городской Думы  
по одномандатному избирательному округу №23**

**Явка – 1462 (32%); в 2015 году - 1765 (37%)**



**Соотношение итогов голосования за кандидатов КПРФ  
на выборах депутата и губернатора в округе №23**

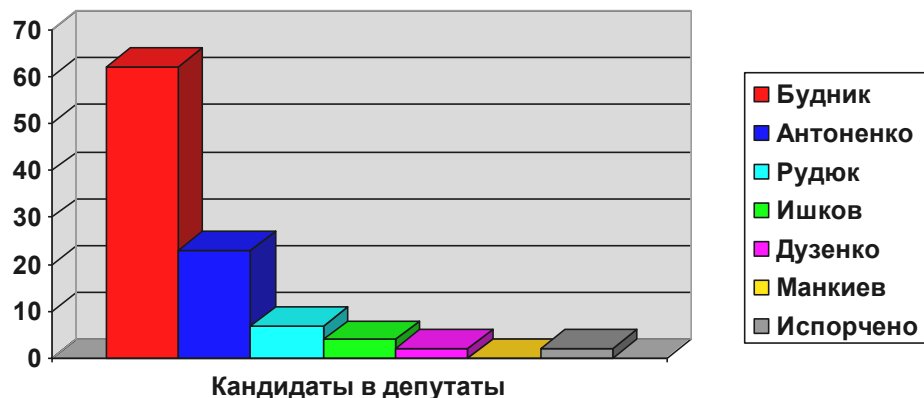


**Комментарий:**

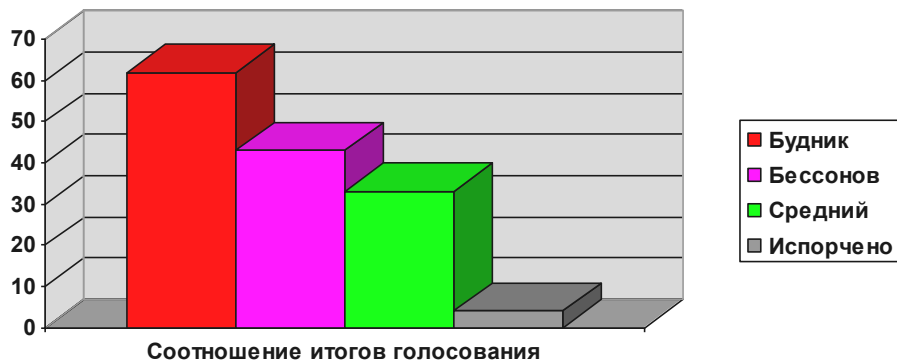
Штаб кандидата КПРФ **А.В. Арбузова** работал в самом безнадежном округе города, где решающее значение для выборов депутата традиционно имеют обитатели дома престарелых, чье свободное волеизъявление невозможно здесь по определению. Тем не менее, благодаря активной помощи местной партийной организации и самоотверженной работе кандидата, здесь была получена немалая поддержка кандидатов КПРФ на других избирательных участках.

**Выборы депутата Городской Думы  
по одномандатному избирательному округу №24**

**Явка – 1478 (33%); в 2015 году - 1873 (39%)**



**Соотношение итогов голосования за кандидатов КПРФ  
на выборах депутата и губернатора в округе №24**



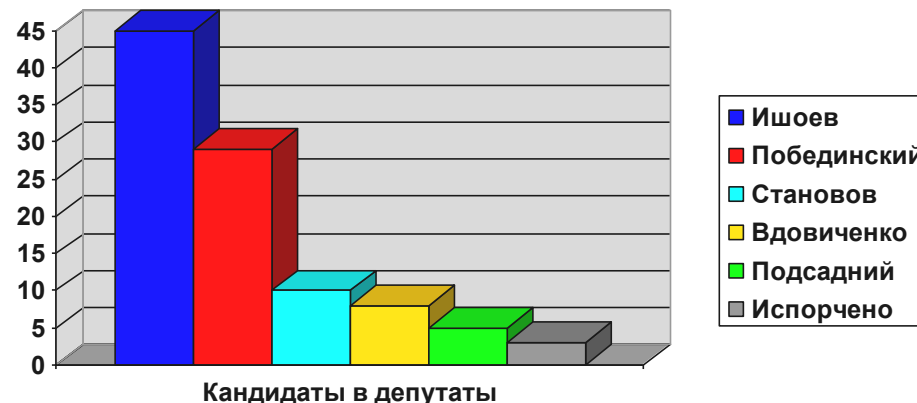
**Комментарий:**

Штаб кандидата КПРФ **А.И. Будника** вёл активную кампанию, в том числе и в пользу кандидата в губернаторы от КПРФ, благодаря чему показатели его поддержки здесь оказались самыми высокими в городе Новочеркасске.

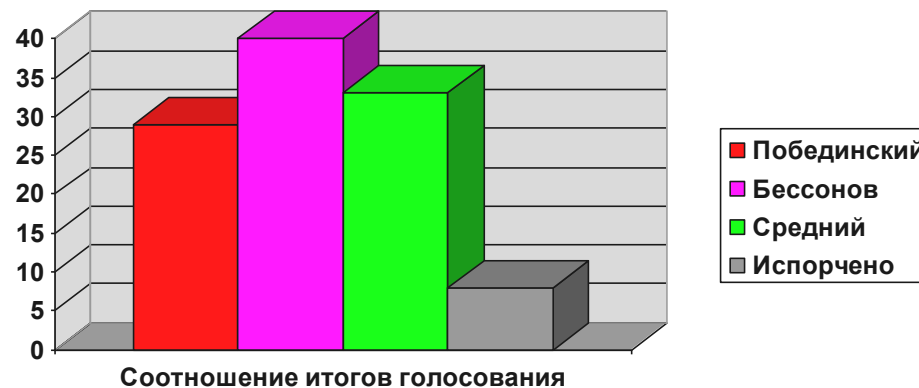
Условия убедительной победы – удачное сложение собственной базы поддержки и стабильно многочисленных голосов сторонников КПРФ, устойчивая положительная репутация среди избирателей по месту жительства, отсутствие открытого противодействия со стороны штаба ЕР.

**Выборы депутата Городской Думы  
по одномандатному избирательному округу №25**

**Явка – 1384 (29%); в 2015 году - 1806 (35%)**



**Соотношение итогов голосования за кандидатов КПРФ  
на выборах депутата и губернатора в округе №25**



**Комментарий:**

Штаб кандидата КПРФ **Н.С. Побединского** вёл активную агитационную работу как в свою поддержку, так и в поддержку кандидата в губернаторы от КПРФ. По данным опроса на выходе из избирательных участков **Н. Побединский** явно лидировал, в связи с чем внезапная победа кандидата ЕР ошеломила всех участников кампании.

Причины поражения нашего кандидата – пропущенный вброс голосов и манипуляция досрочным голосованием в пользу кандидата ЕР, слабый контроль на избирательных участках.